



## Estudio

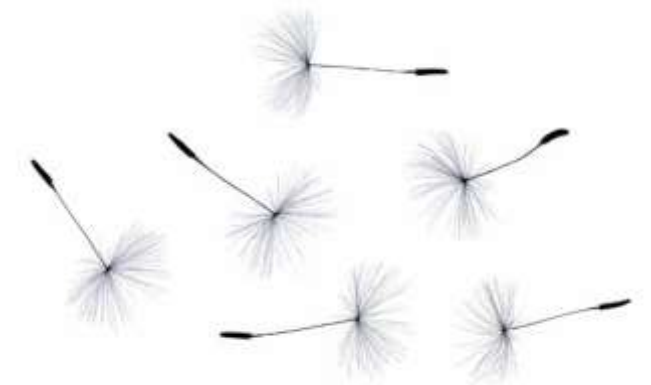
Reportes de sostenibilidad: ¿qué están comunicando las empresas en Uruguay?

Análisis de las tendencias del Reporte de sostenibilidad de las empresas uruguayas considerando los Estándares GRI (Global Reporting Initiative) y los ODS (Objetivos de Desarrollo Sostenible)



# Agenda

- Sobre los Reportes de sostenibilidad
- Metodología de investigación
- Características de los reportes y las empresas relevadas
- Principales hallazgos en relación a los Estándares GRI
- Principales hallazgos en relación a los Objetivos de Desarrollo Sostenible







# Sobre los reportes de sostenibilidad

# Sobre los Reportes de sostenibilidad

Una memoria o reporte de sostenibilidad es un documento dirigido a los públicos de interés de una organización que contiene información del desempeño económico, ambiental, social y de gobierno de la organización.



El Reporte de sostenibilidad representa una herramienta clave que habilita un proceso de mejora continua hacia un negocio sustentable

# ¿Por qué reportan las organizaciones?

Promover la  
transparencia y  
la rendición de  
cuentas

Fortalecer la  
gestión y el  
desempeño de la  
empresa

Permitir el  
feedback y  
responder a las  
expectativas de los  
grupos de interés

Construir y  
mantener la  
imagen y  
reputación

Fortalecer la  
competitividad



# ¿Por qué GRI?

Provee de insumos clave para planificar la gestión de la sostenibilidad

Fomenta la comparabilidad y calidad de la información sobre impactos

Genera confianza al ser un estándar reconocido a nivel global

Crea un lenguaje común para las organizaciones y los grupos de interés

Posibilita una mayor transparencia y rendición de cuentas para las organizaciones



Global Reporting Initiative (GRI) es una organización sin fines de lucro cuyo fin es impulsar la elaboración de reportes de sostenibilidad en todo tipo de organizaciones.

Actualmente la guía más utilizada a nivel internacional para la confección de estos reportes.

GRI mantiene alianzas estratégicas globales y participa activamente con otras iniciativas globales relevantes como los Objetivos de Desarrollo Sostenible, el Pacto Global de Naciones Unidas, la Organización Internacional de Normalización (ISO), entre otras

# ¿Por qué ODS?



Los ODS definen prioridades de desarrollo sostenible a nivel mundial y las aspiraciones para el 2030 y buscan movilizar los esfuerzos a nivel global en torno a un conjunto de objetivos y metas comunes.

Los ODS hacen un llamado a la acción entre gobiernos, empresas y sociedad civil, para poner fin a la pobreza y crear una vida digna y de oportunidades para todos, dentro de los límites del planeta.

## Principales beneficios

Mejorar el valor de la sostenibilidad empresarial

Identificar futuras oportunidades de negocio

Estabilizar sociedades y mercados

Fortalecer las relaciones con las partes interesadas y estar al día con el desarrollo de políticas

Usar un lenguaje común y un propósito compartido



# Metodología de investigación



# Metodología

El relevamiento se llevó a cabo a partir de:

Se relevaron más de 600 empresas a efectos de identificar algún tipo de Reporte de sostenibilidad disponible, de alcance local, que refiere al año 2015 y/o 2016.

- los sitios web oficiales de las empresas registradas en la Central de riesgos del Banco Central del Uruguay,
- el sitio del Pacto Global en donde las empresas adheridas presentan sus COPs (comunicación de progreso por su sigla en inglés "communication on progress"),
- nuestras bases de empresas del mercado que utilizamos en nuestra gestión y
- los reportes en formato físico que diferentes organizaciones han hecho llegar a Deloitte.

A partir del inventario de reportes relevado, se realizó un análisis exhaustivo de su contenido considerando los Estándares GRI y a los ODS.





# Características de los reportes y las empresas relevadas

se relevó

un total de

34

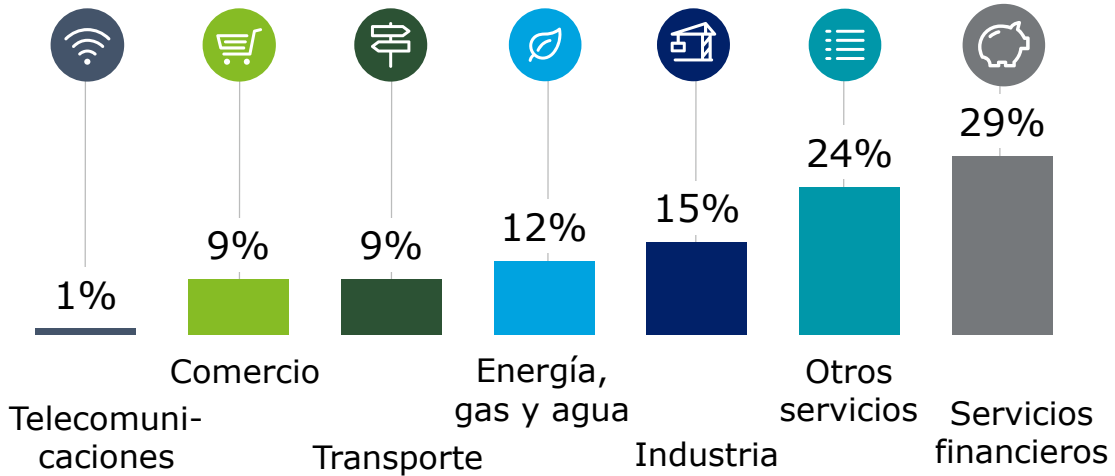
**Reportes de  
sostenibilidad**

exclusivamente de  
alcance local

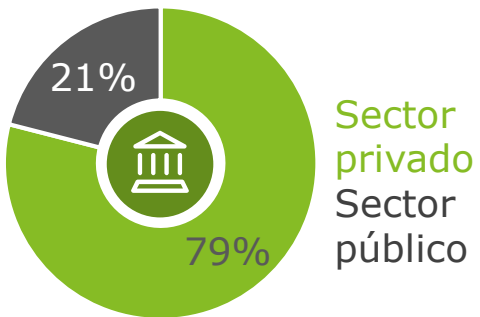


# Características de las empresas

## Sector económico



## Sector institucional

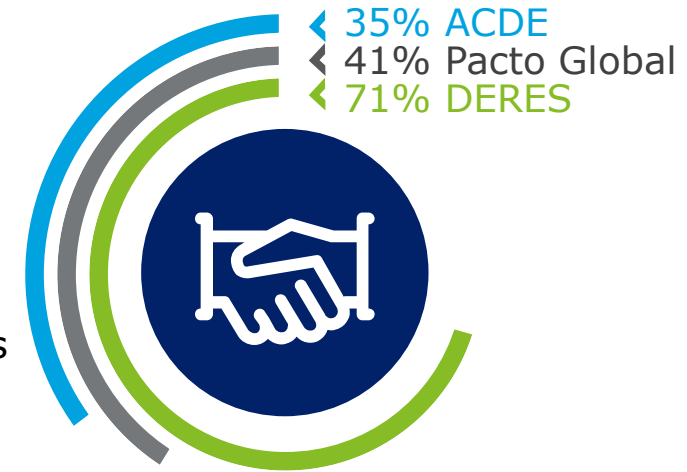


## Empresa internacional, regional o nacional



## Asociaciones estratégicas

- ACDE: Asociación Cristiana de Dirigentes de Empresas.
- DERES: Desarrollo de la Responsabilidad Social.
- Pacto Global de las Naciones Unidas en Uruguay.



## Cantidad de empleados



# Características de los reportes



## Frecuencia de emisión

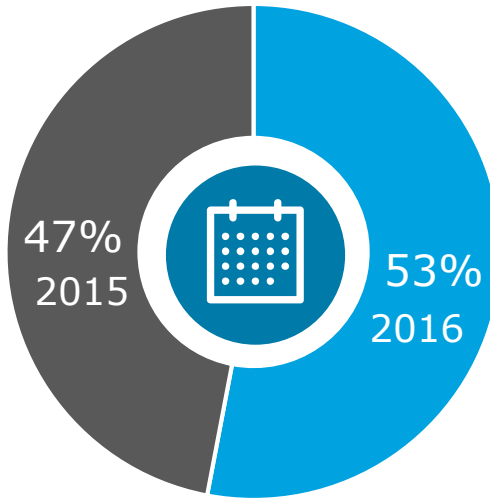
El 97% de los reportes analizados se emite con una frecuencia anual, mientras que el restante 3% lo hace de forma bianual.



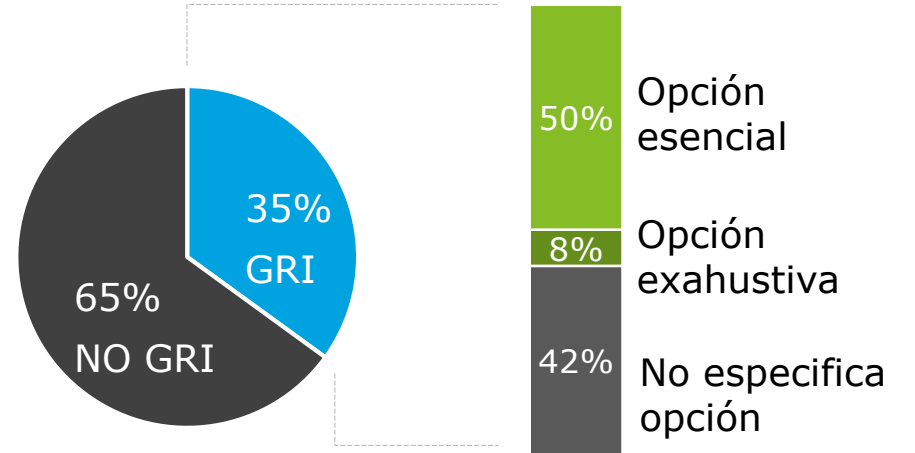
## Alcance local

El 100% de los reportes analizados son reportes de alcance local. No se analizaron reportes de alcance regional o internacional.

## Año de alcance del reporte



## Uso de los Estándares GRI



## Cantidad de hojas del reporte





Principales hallazgos  
en relación a los  
Estándares GRI



# Estándares GRI



# Contenidos generales

## Estándar GRI 102

Los contenidos generales deberán ser reportados por todas las organizaciones que elaboran reportes de sostenibilidad de conformidad a los Estándares GRI y abarcan temas relacionados al perfil de la organización, estrategia, ética e integridad, gobernanza, participación de los grupos de interés y prácticas para la elaboración de informes

# Los contenidos generales en los reportes uruguayos

En relación a los contenidos generales, hemos efectuado una evaluación del grado de desarrollo que presentan en promedio los reportes analizados respecto a los distintos apartados propuestos por los Estándares GRI.

Dentro de cada apartado, el estándar propone una serie de contenidos que serán obligatorios o no en función del grado de conformidad que opte la empresa. La opción Esencial exige reportar solo determinados indicadores fundamentales, mientras que la opción Exhaustiva exigen reportar todos los contenidos dentro de cada apartado.

## Escala de evaluación



## Grado de desarrollo promedio

| Apartados                                 | Esencial | Exhaustiva |
|---|----------|------------|
| Perfil de la organización                 | ◑        | ◑          |
| Estrategia                                | ●        | ◑          |
| Ética e integridad                        | ●        | ◑          |
| Gobernanza                                | ◑        | ◐          |
| Participación de los grupos de interés    | ◑        | ◑          |
| Prácticas para la elaboración de informes | ◑        | ◑          |



## Prácticas para la elaboración de informes

Estos contenidos presentan una descripción general del proceso que ha seguido la organización para definir el contenido del informe de sostenibilidad.

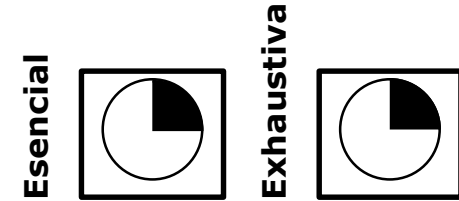
También revisan el proceso que ha surgido para la identificación de los temas materiales y sus coberturas, entre otras.

### Referencias a los contenidos de los Estándares GRI

(\*) Contenidos básicos generales obligatorios para ambas opciones de conformidad (esencial y exhaustiva)



# Ejemplo



## Grado de desarrollo promedio

### Principales hallazgos

- A nivel general, las empresas poseen un nivel bajo de reportaje de este contenido. Este apartado abarca los temas vinculados a la materialidad, la cual representa el concepto central de los Estándares GRI. En este sentido, Uruguay presenta una de las mayores necesidades de mejora en relación a la práctica del reporte.
- 102-46, 102-47. Menos del 30% de las empresas consideradas para este estudio realizan un análisis profundo y claro de los contenidos de su informe y reportan los temas relevantes que forman parte de la materialidad de su organización. De hecho, algunas de las empresas que realizan sus reportes teniendo en cuenta los lineamientos GRI, no presentan un análisis de su materialidad, lo cual representa una oportunidad de mejora a efectos de alinear los reportes a las tendencias globales en la materia.
- 102-51, 102-52, 102-53. Cerca de un 50% de los reportes considerados para este estudio reportan información sobre el período objeto del informe, la fecha de su informe anterior y el ciclo de elaboración de los mismos.
- 102-56. Ningún reporte analizado ha sido sometido a verificación externa.

# Contenidos específicos

Estándares temáticos GRI (series 200, 300 y 400)

Los Estándares temáticos deben reportarse obligatoriamente solo en caso de que la organización haya identificado dicho tema como material y abarcan tanto temas económicos como sociales y medioambientales

# Los Estándares temáticos: económicos, ambientales y sociales



## GRI 200: Estándares económicos

- 201: DESEMPEÑO ECONÓMICO
- 202: PRESENCIA EN EL MERCADO
- 203: IMPACTOS ECONÓMICOS INDIRECTOS
- 204: PRÁCTICAS DE ADQUISICIÓN
- 205: ANTICORRUPCIÓN
- 206: COMPETENCIA DESLEAL



## GRI 300: Estándares ambientales

- 301: MATERIALES
- 302: ENERGIA
- 303: AGUA
- 304: BIODIVERSIDAD
- 305: EMISIONES
- 306: EFLUENTES Y RESIDUOS
- 307: CUMPLIMIENTO AMBIENTAL
- 308: EVALUACIÓN AMBIENTAL DE PROVEEDORES



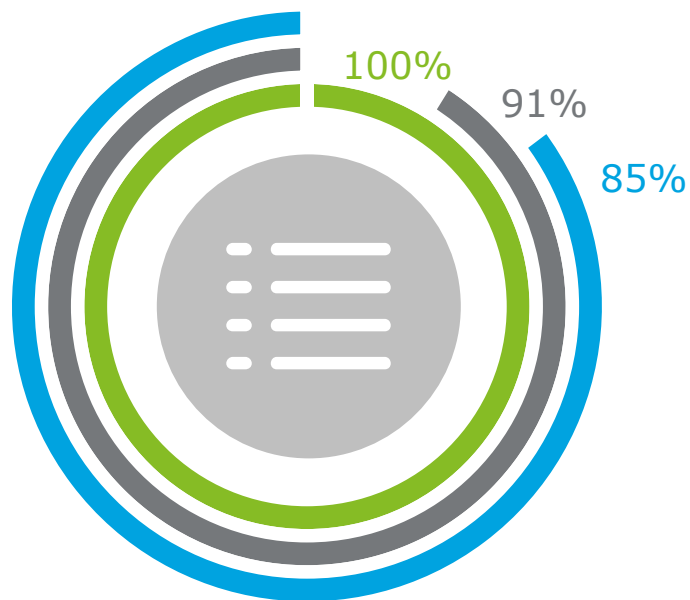
## GRI 400: Estándares sociales

- 401: EMPLEO
- 402: RELACIONES TRABAJADOR-EMPRESA
- 403: SALUD Y SEGURIDAD EN EL TRABAJO
- 404: FORMACIÓN Y ENSEÑANZA
- 405: DIVERSIDAD E IGUALDAD DE OPORTUNIDADES
- 406: NO DISCRIMINACIÓN
- 407: LIBERTAD DE ASO. Y NEGOCIACIÓN COLECTIVA
- 408: TRABAJO INFANTIL
- 409: TRABAJO FORZOSO U OBLIGATORIO
- 410: PRÁCTICAS EN MATERIA DE SEGURIDAD
- 411: DERECHOS DE LOS PUEBLOS INDÍGENAS
- 412: EVALUACIÓN DE DERECHOS HUMANOS
- 413: COMUNIDADES LOCALES
- 414: EVALUACIÓN SOCIAL DE LOS PROVEEDORES
- 415: POLÍTICA PÚBLICA
- 416: SALUD Y SEGURIDAD DE LOS CLIENTES
- 417: MARKETING Y ETIQUETADO
- 418: PRIVACIDAD DEL CLIENTE
- 419: CUMPLIMIENTO SOCIOECONÓMICO

# ¿Qué están reportando las empresas en Uruguay?

Categorías del desarrollo sostenible

El 100% de las empresas aborda temas sociales en sus reportes de sostenibilidad, el 91% temas medioambientales y el 85% de las empresas incluye temas económicos.



Cantidad de empresas que reportan temas sociales



Cantidad de empresas que reportan temas medioambientales



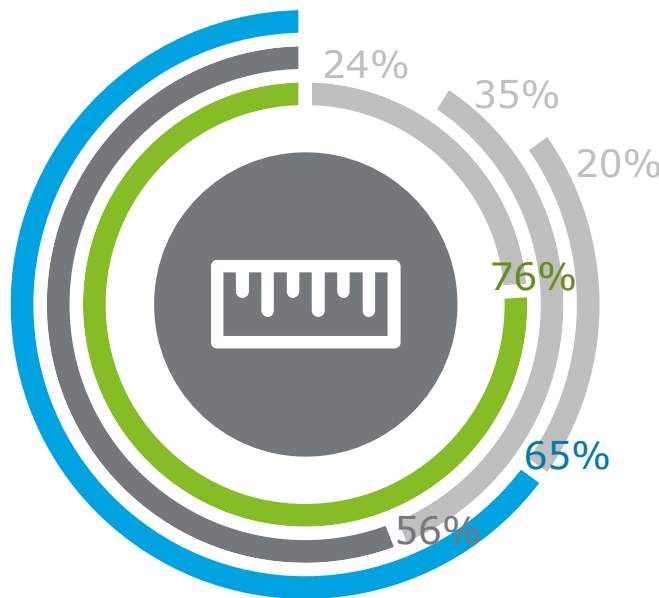
Cantidad de empresas que reportan temas económicos







# ¿Cómo están reportando las empresas en Uruguay?

Categorías del desarrollo sostenible

El 76% de las empresas reporta indicadores sociales en sus reportes de sostenibilidad, el 56% indicadores medio ambientales y un 65% de las empresas incluye indicadores económicos.



-  Cantidad de empresas que reportan indicadores sociales
-  Cantidad de empresas que reportan indicadores medioambientales
-  Cantidad de empresas que reportan indicadores económicos
-  Cantidad de empresas que reportan exclusivamente de forma narrativa

# ¿Qué están reportando las empresas en Uruguay?

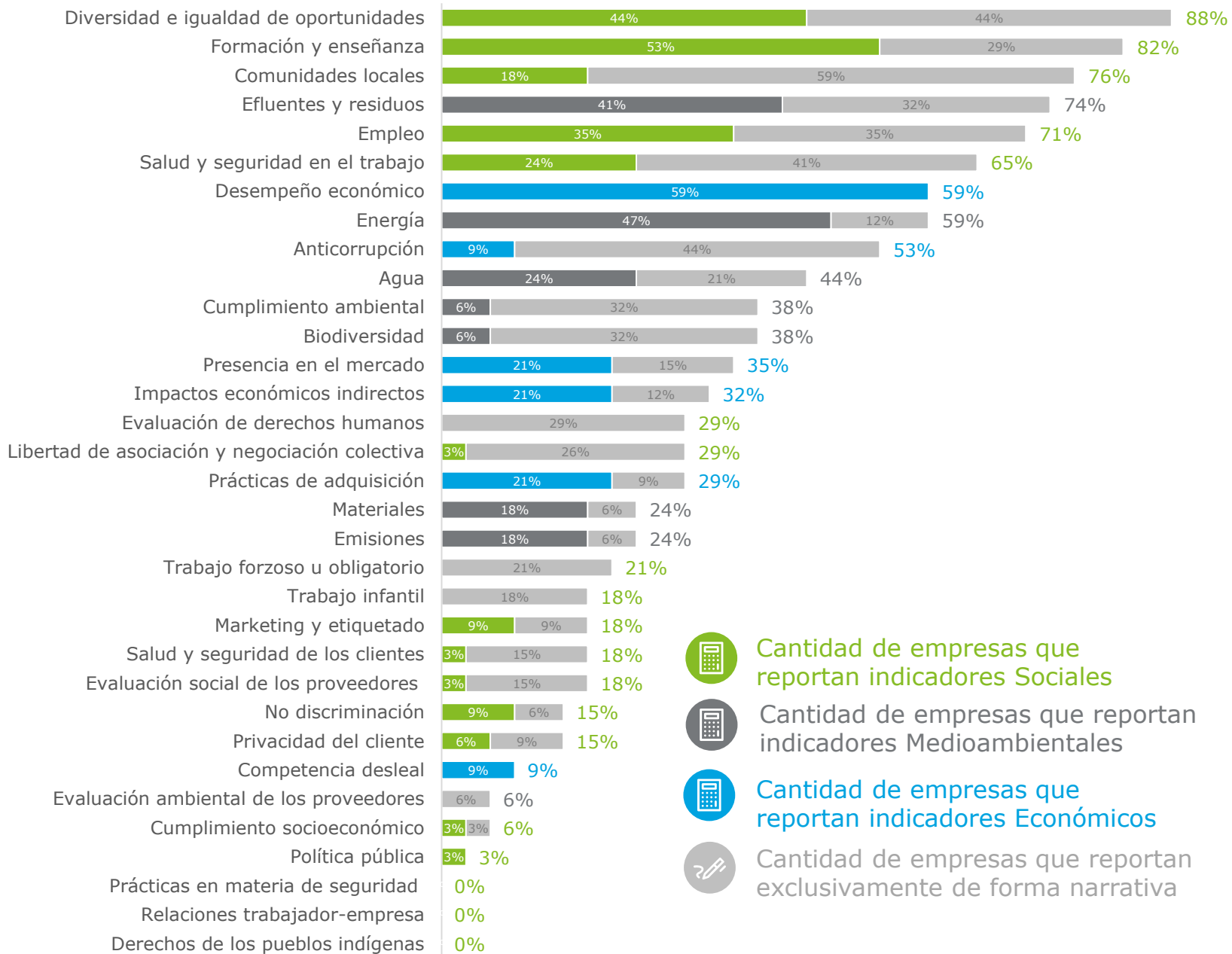
Estándares temáticos GRI



- Cantidad de empresas que reportan temas sociales
- Cantidad de empresas que reportan temas medioambientales
- Cantidad de empresas que reportan temas económicos

# ¿Cómo están reportando las empresas en Uruguay?

Estándares temáticos GRI



- Cantidad de empresas que reportan indicadores Sociales
- Cantidad de empresas que reportan indicadores Medioambientales
- Cantidad de empresas que reportan indicadores Económicos
- Cantidad de empresas que reportan exclusivamente de forma narrativa





## Categoría social

# Ejemplo

### 404: Formación y enseñanza

82%

de las empresas reportan información relacionada a este tema.

#### Principales temas reportados

- Programas de capacitación y desarrollo de competencias.
- Programas de inducción al personal.
- Planes de carrera y desarrollo.
- Gestión de evaluación del desempeño y promociones.

53%

de las empresas reportan indicadores cuantitativos relacionados a este tema

#### Principales indicadores reportados

- Horas de capacitación por empleado y por sector de la organización.
- Porcentaje de empleados que reciben evaluaciones periódicas del desempeño.

### 405: Diversidad e igualdad de oportunidades

88%

de las empresas reportan información relacionada a este tema.

#### Principales temas reportados

- Información sobre la composición de la plantilla.
- Información sobre la estructura y la composición del órgano de gobierno.
- Acciones orientadas a promover la diversidad en la organización.

44%

de las empresas reportan indicadores cuantitativos relacionados a este tema

#### Principales indicadores reportados

- Distribución de la plantilla desglosada por indicadores de diversidad (sexo, edad, categoría).
- Indicadores de diversidad en órganos de gobierno.

### 406: No discriminación

15%

de las empresas reportan información relacionada a este tema.

#### Principales temas reportados

- Canales y procedimientos para abordar las denuncias sobre discriminación.

9%

de las empresas reportan indicadores cuantitativos relacionados a este tema

#### Principales indicadores reportados

- Casos de discriminación y acciones correctivas emprendidas.



# Principales hallazgos en relación a los **Objetivos de Desarrollo Sostenible**

# Objetivos de Desarrollo Sostenible



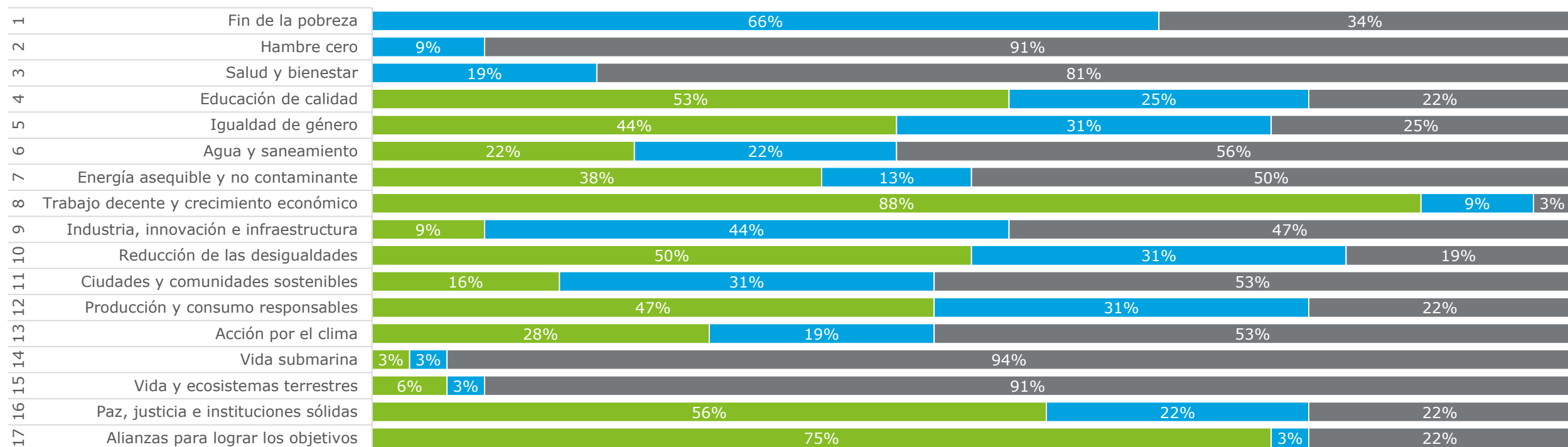


El **12%**  
de las empresas  
analizadas



menciona  
explícitamente  
los **ODS**  
en sus reportes

# Los ODS en los Reportes de sostenibilidad en Uruguay



■ Reporta al menos un tema directamente relacionado al ODS   ■ Reporta al menos un tema indirectamente relacionado al ODS   ■ No reporta ningún tema relacionado al ODS

# Clasificación de ODS según presencia en los reportes uruguayos

## ODS con presencia ALTA

Más del 70% de las empresas reportan al menos un tema directa o indirectamente relacionado al ODS



## ODS con presencia MEDIA

Entre un 30 y 70% de las empresas reportan al menos un tema directa o indirectamente relacionado al ODS



## ODS con presencia BAJA

Menos del 30% de las empresas reportan al menos un tema directa o indirectamente relacionado al ODS





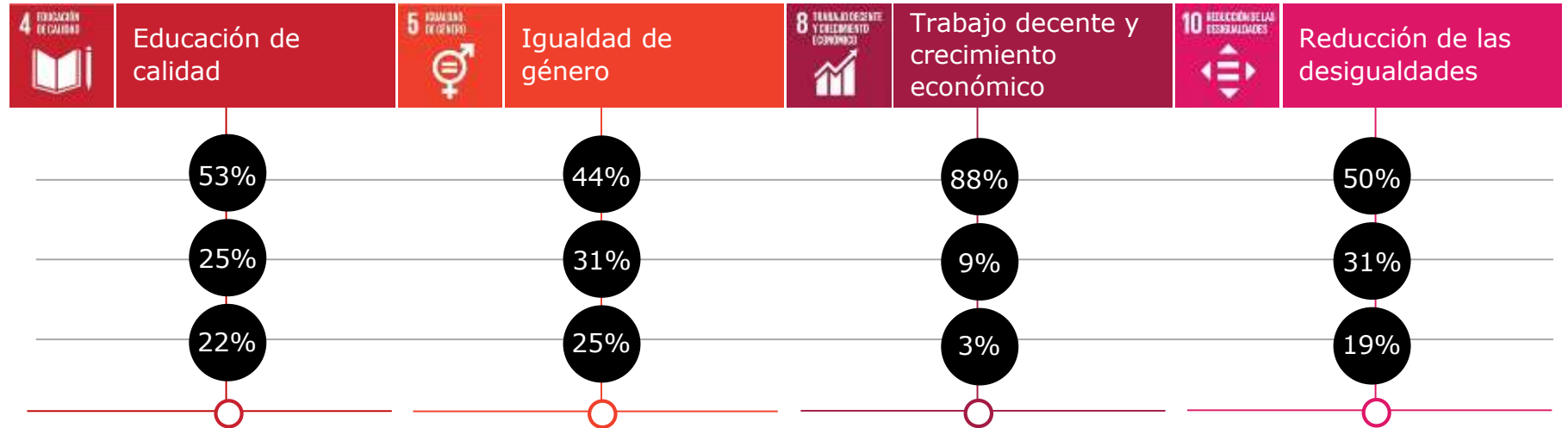
# ODS con presencia ALTA



Más del 70%

de las empresas reportan al menos un tema directa o indirectamente relacionado al ODS

# Ejemplo



Empresas que reportan al menos un tema directamente relacionado al ODS

Empresas que reportan al menos un tema indirectamente relacionado al ODS

Empresas que no reportan ningún tema relacionado al ODS

## Principales temas reportados

- Apoyo a organizaciones e instituciones vinculadas a la educación.
- Participación en comisiones directivas de organizaciones vinculadas a la educación.
- Capacitación orientados a la inserción laboral y desarrollo de competencias de empleabilidad.
- Iniciativas de formación específica del sector (financiera, vial, alimentación saludable, entre otras).
- Donaciones en dinero o especie a instituciones educativas.
- Pasantías educativas.

- Distribución de la plantilla por sexo, sector y categorías.
- Composición de los órganos de gobierno sexo.
- Rotación de personas desglosado por sexo.
- Igualdad en la remuneración.
- Comisiones internas para tratar temas de género.
- Campañas internas en ocasión del día de la mujer y otras iniciativas vinculadas.
- Apoyo a las mujeres emprendedoras.
- Participación de eventos sobre mujeres líderes.

- Indicadores de desempeño económico.
- Valor económico directo generado y distribuido.
- Creación de empleo y nuevas contrataciones.
- Empleo juvenil.
- Prácticas vinculadas al desarrollo y formación de las personas (capacitación, evaluación del desempeño, promociones, entre otras).
- Prácticas internas vinculadas al clima y la cultura de trabajo (encuestas de satisfacción, actividades de integración, entre otras).

- Programas de apoyo a comunidades vulnerables.
- Apoyo a ONGs y organizaciones de la sociedad civil a través de programas o jornadas de voluntariado, donaciones en efectivo o en especie, entre otras.
- Iniciativas de inclusión social a través de la educación (ver ODS4).
- Prácticas laborales orientada a la igualdad de género (ver ODS5).

# Principales conclusiones y reflexiones

## Sobre los reportes

La práctica de elaboración de Reportes de Sostenibilidad se ha fortalecido en los últimos años en Uruguay. Sin embargo, siguen siendo pocas las empresas que reportan en el conjunto del ambiente empresarial y grande la variedad de enfoques, contenidos y estilos que presentan.

## Sobre el GRI

Uruguay presenta una leve tendencia a adoptar los lineamientos de los Estándares GRI, destacándose una mejora en la calidad técnica frente a la cantidad de reportes, observándose una mejora respecto a la alineación de los reportes a dichos requerimientos.

## Sobre los ODS

La alineación de los reportes a los ODS es incipiente, lo cual entendemos que es lógico. Cabe aclarar que los objetivos de desarrollo sostenible fueron ratificados en 2015 y los reportes analizados alcanzan los períodos 2015 y 2016. Debería esperarse que en los próximos años, las empresas comiencen a rendir cuentas sobre su desempeño en relación a los ODS a través de sus reportes de sostenibilidad.

The image features a central green circle containing a white question mark. This circle is framed by a dark green arc with four circular dots at its ends. The background is filled with a variety of small, light green icons representing different concepts such as technology, nature, business, and social media. The text '¿Preguntas o comentarios?' is written across the middle of the image in a dark green font.

¿Preguntas o comentarios?

# Deloitte.

## Contáctenos



**Mariella de Aurrecoechea**  
Socia  
mdeaurrecoechea@deloitte.com



**Alejandro Vanrell**  
Top Senior  
avanrell@deloitte.com

Para acceder al documento del estudio, accede al siguiente [link](#)